

How to Configure for

소프트웨어 " Data Logger-T.exe "를 두 번 클릭하여 프로그램을 실행합니다. 만약 거기에 연결된 장치가 없으면 다음 창이 나타납니다.

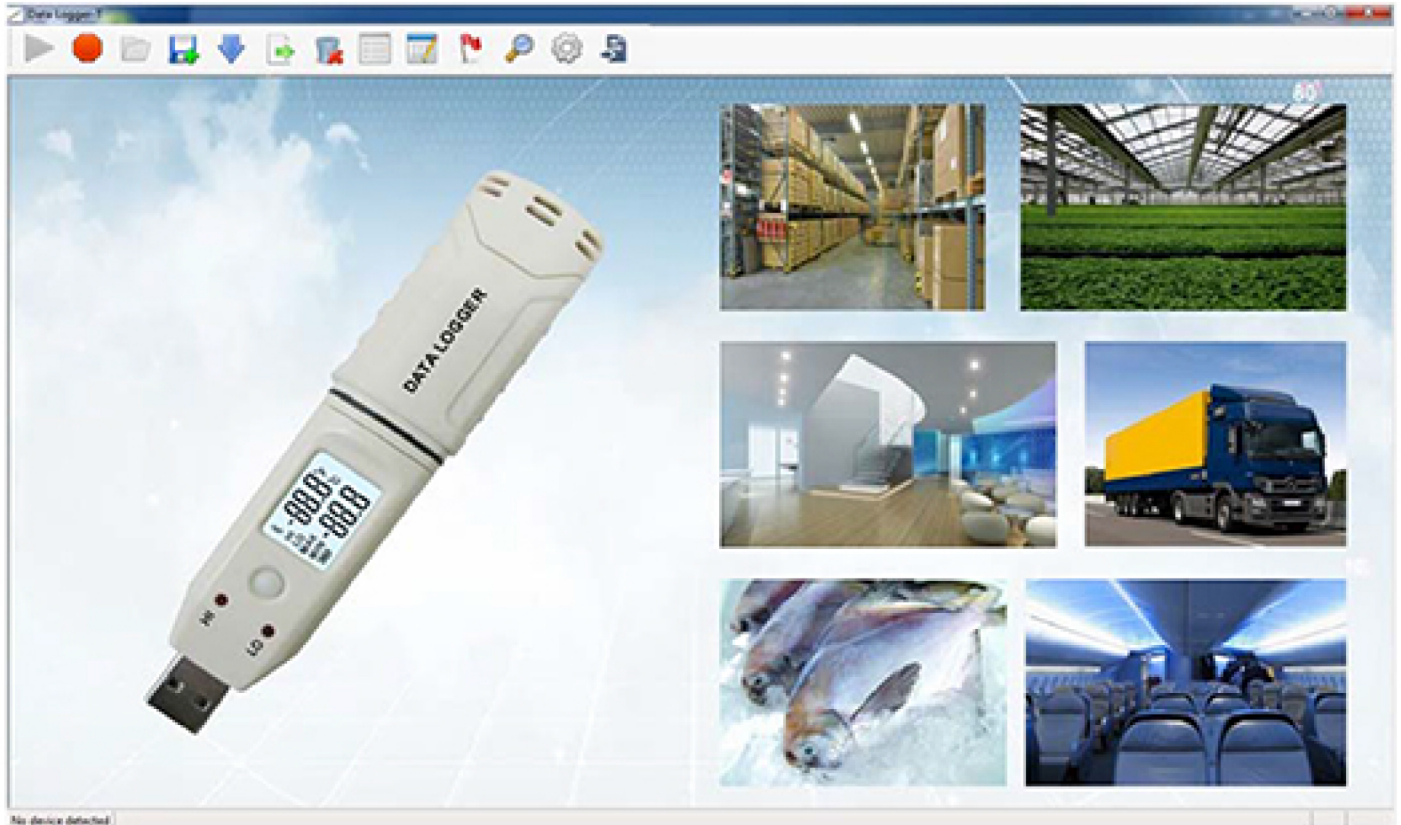


Figure -1

창 상단의 도구 모음은 "열기" 및 "파일 목록"만 선택할 수 있으며, 하단의 상태 표시줄에 "장치가 감지되지 않음"이 표시됩니다.

1. Open

Open 키를 클릭하면 그림과 같이 장치에서 원본 데이터 파일(*.jmy)을 입력합니다.
그림-2

*프로그램 다운로드 방법

- www.kmytechshop.co.kr 접속
- 기술자료실에서 다운 받으시면 됩니다.

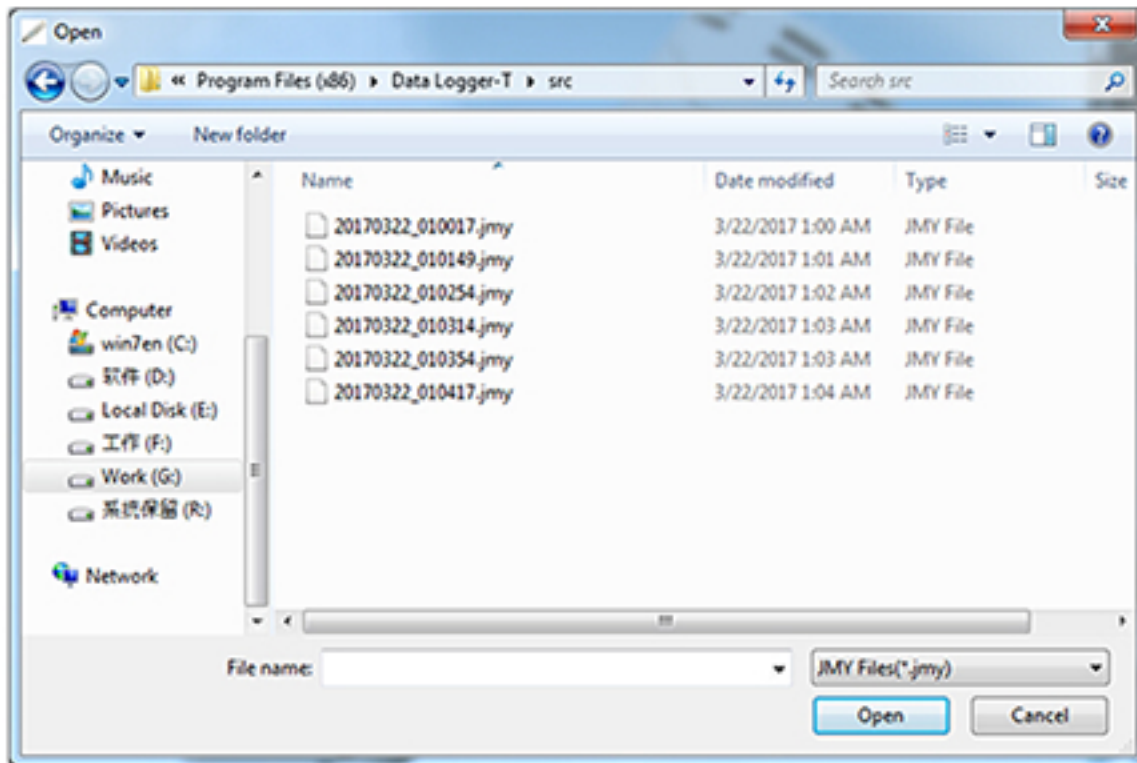


Figure -2

원본 파일은 장치 출력, 인터넷 및 플래시 디스크에서 액세스할 수 있습니다. 파일을 열면 아래와 같이 나옵니다.

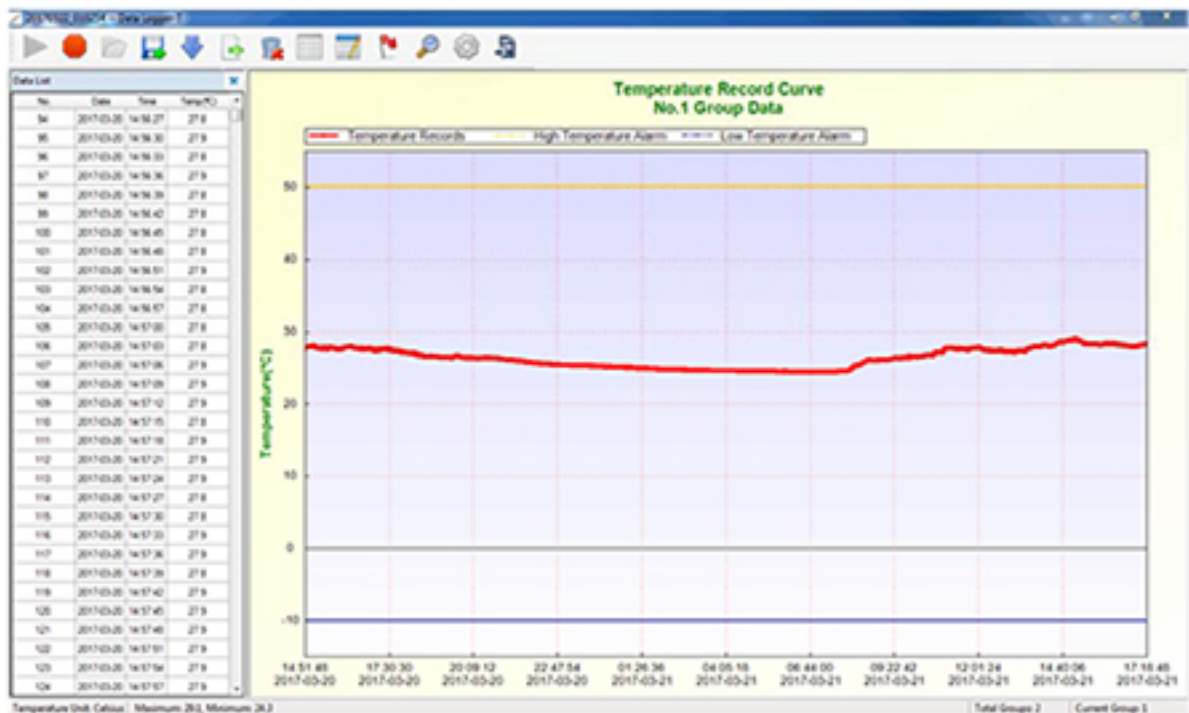


Figure -3

2. Major functions

파일 목록 키를 클릭하면 왼쪽 패널에 설치 경로 아래에 SRC 형식 파일이 표시됩니다. 창의 왼쪽 패널에 표시된 프로그램(기본 파일 이름은 녹음 작업이 완료된 날짜와 시간으로 구성됩니다).



Figure -4

왼쪽 패널에서 파일을 선택하고 마우스 오른쪽 키를 누르면 빠른 삭제 메뉴가 나타나면 설치 경로에서 동일한 SRC 파일 이름을 삭제하십시오. 더블클릭 으로 파일을 열려면 마우스 왼쪽 키를 클릭합니다.



Figure -5

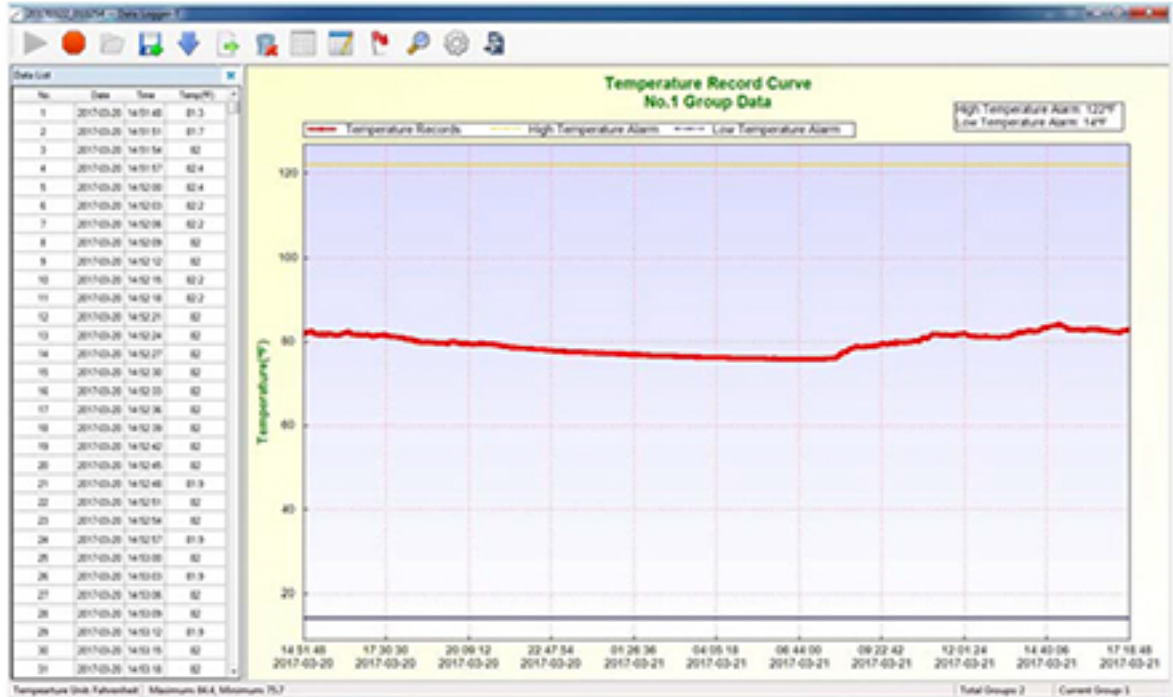


Figure -6

메인 창의 제목 표시줄에는 현재 열 수 있는 파일이 표시됩니다.

그림 -6 “20161102_170223”

하단 상태 표시줄은 온도 단위, 최대값 및 왼쪽 패널에 나열된 최소 판독값, 파일에 기록된 총 그룹 및 기록된 그룹의 수입니다.

디스플레이 비율은 사이의 팟팅 라인을 드래그하여 조정할 수 있습니다.

왼쪽 패널과 그리기 영역. 그리고 왼쪽 패널의 기능은

패널 상단의 제목 표시줄. 닫기 키는 왼쪽 패널에서 숨길 수 있습니다.

오른쪽 도면 영역은 전류를 기준으로 한 온도 곡선을 보여줍니다.

왼쪽 패널에 나열된 녹음. 주 제목은 현재 시리즈 번호를 표시합니다.

하단 그림은 곡선의 의미와 색상을 보여줍니다. 오른쪽 상단 텍스트

상자는 고온/저온 값을 보여줍니다. X축은 시간 정보를 제공합니다.

기록된 데이터와 Y축은 그 시간의 온도를 나타냅니다.

Click the “Temperature Unit: Fahrenheit”

섭씨와 화씨 사이의 온도 단위를 전환하려면 왼쪽 하단의 키

화씨 학위. 그림 -7은 화씨에서 화씨로 전환하는 예를 보여줍니다.

섭씨도.

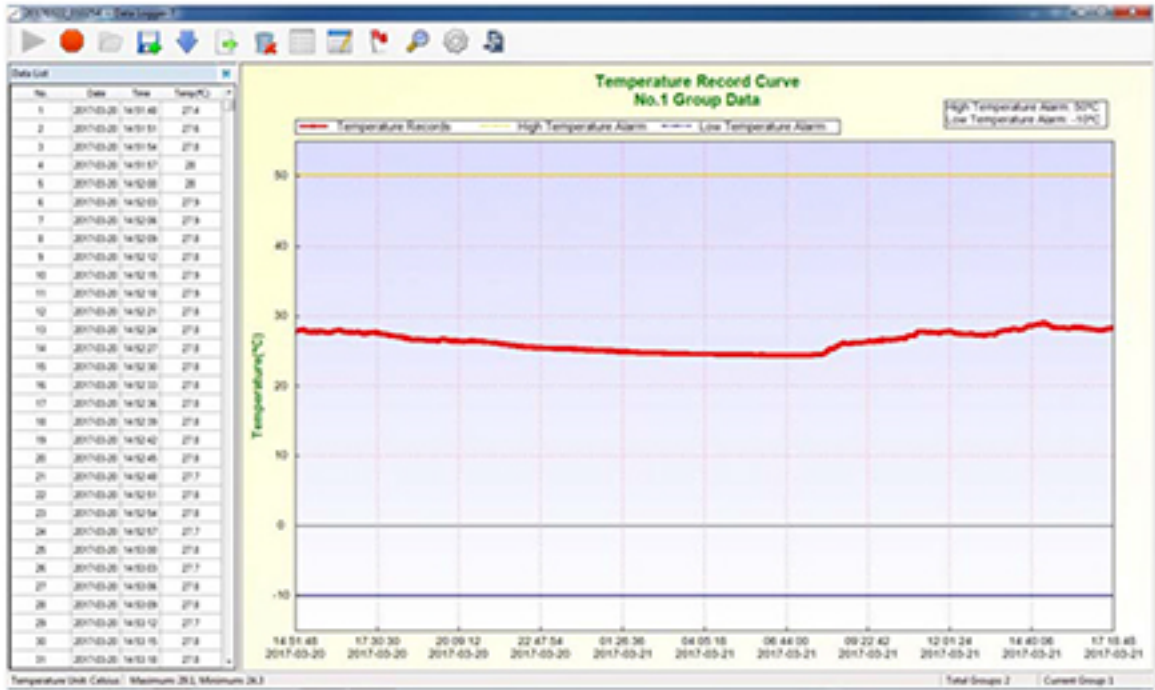


Figure -7

마우스 왼쪽 키로 나열된 항목을 클릭하면 소프트웨어가 도면 영역의 해당 위치. 그림-8에서 방금 선택한 데이터를 클릭합니다. 이제 다시 눌러 선택한 항목을 삭제하면 데이터 부표가 사라집니다.

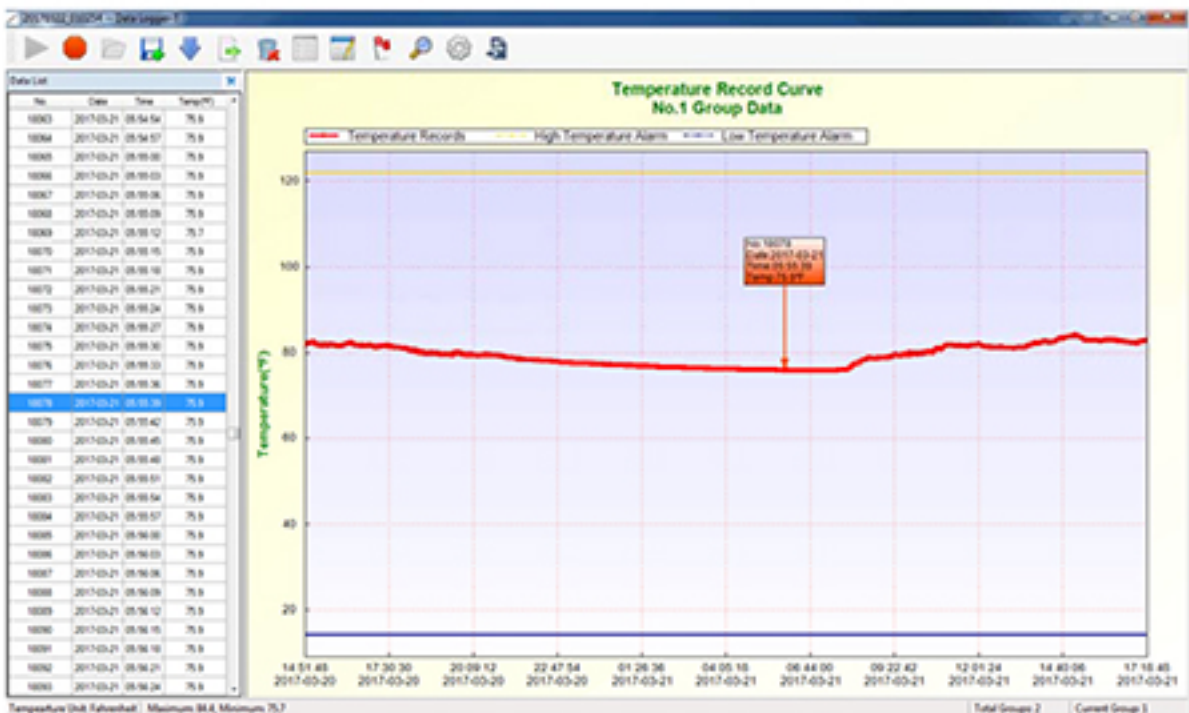


Figure -8

마우스 포인터가 온도 곡선 데이터의 곡선 위에 있을 때 부표가 도면 영역에 표시되며 이는 곧 사라질 것입니다. 마우스 포인터가 HI/LO 온도 경보 곡선에 있는 텍스트 상자

alarming limits preset will show as in the figure-9.

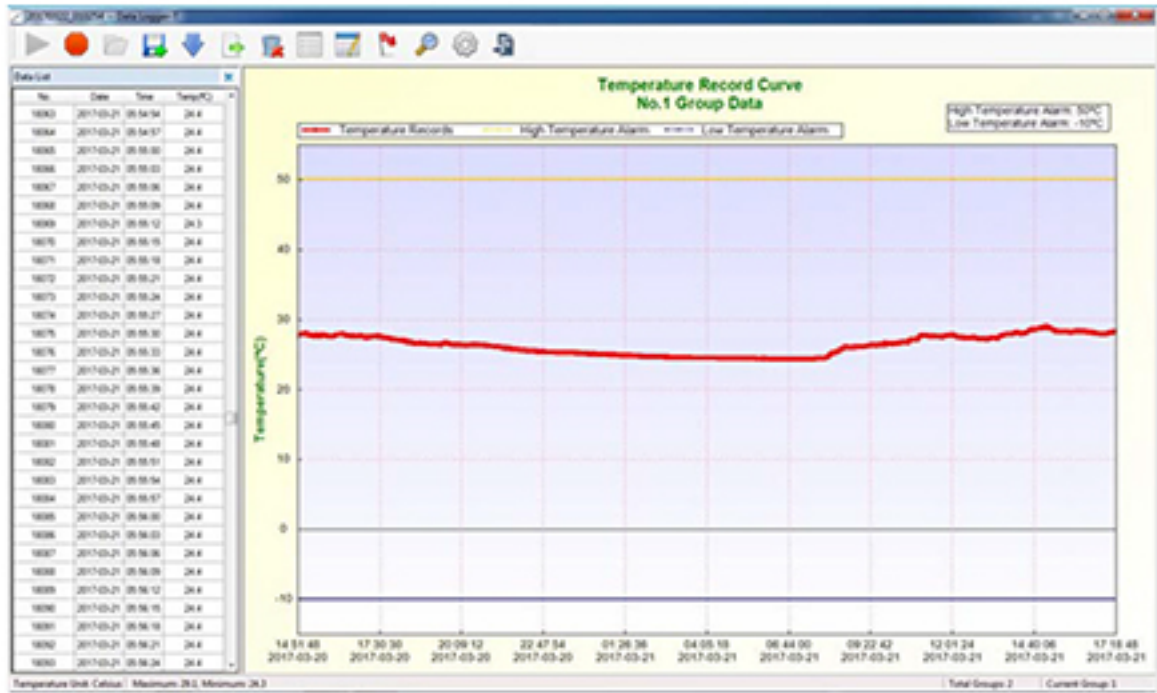


Figure -9

기록된 점이 더 있으면 오른쪽 그리기 영역의 사각형 상자를 끕니다.
 마우스로 지정된 영역을 과장합니다. 리뷰로 돌아가고 싶다면
 시작 상태에서 오른쪽 키를 클릭하여 "뒤로 확대/이동"을 선택합니다.
 테이블 영역에 마우스를 놓습니다.

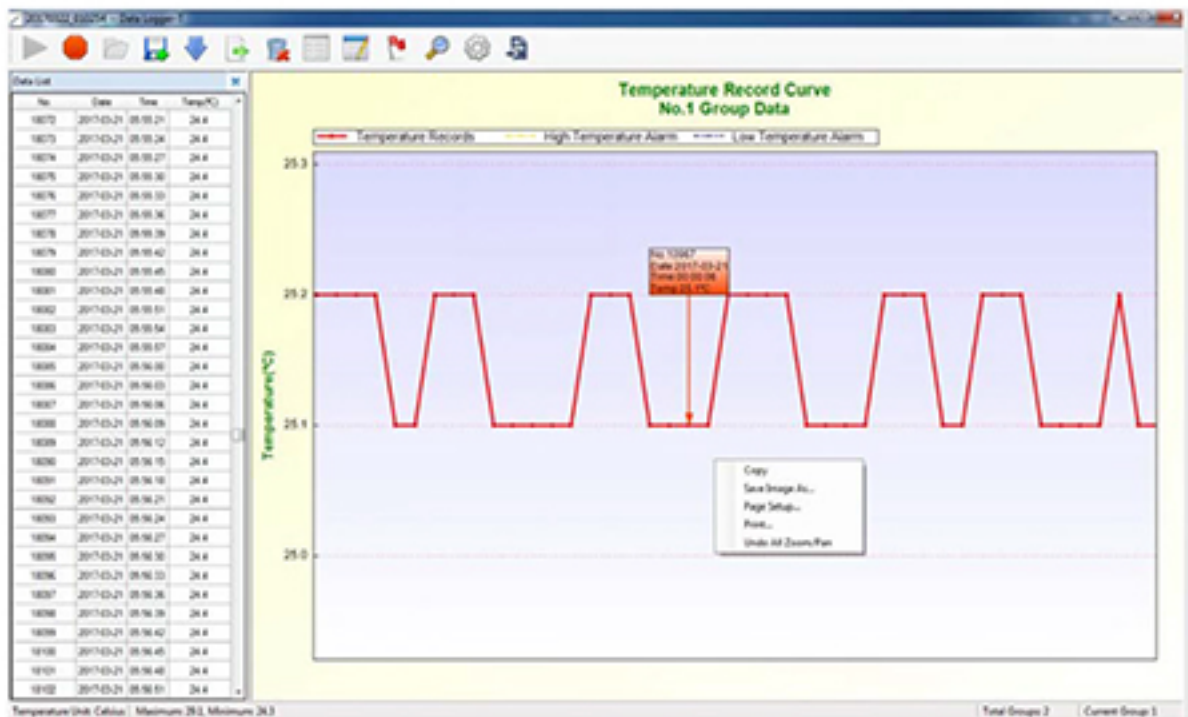


Figure -10

3. Data group switch

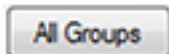
보기 전환 키를 클릭하여 다음 데이터 그룹으로 전환하고 그 동안 현재 데이터 정보가 새로 고쳐지고 왼쪽 오른쪽 데이터 목록에 나타납니다. 도면 영역 및 하단 상태 정보. 이 키는 다음 경우에만 작동합니다. 데이터 목록은 왼쪽 패널의 제목 표시줄에 표시됩니다.

4. Mark Line key

마크 라인과 마크 라인 숨기기 사이를 전환하려면 이 키를 클릭하고 HI/LO 경보 라인은 기본적으로 열려 있습니다. Hide Mark Line이 경보를 올리는 기능을 할 때 그리기 영역의 오른쪽 상단 모서리에 있는 텍스트 상자도 숨깁니다.

5. Review

검토 키를 클릭하면 왼쪽 패널의 제목 표시줄에 검토 패널이 표시됩니다.



모든 그룹 키를 클릭하면 모든 레코드 그룹이 하단에 나열됩니다(그림-11). 나열된 그룹의 이름은 녹음 시간부터 마지막 시간까지 기본값으로 지정되며, 날짜 선택은 필요하지 않습니다.

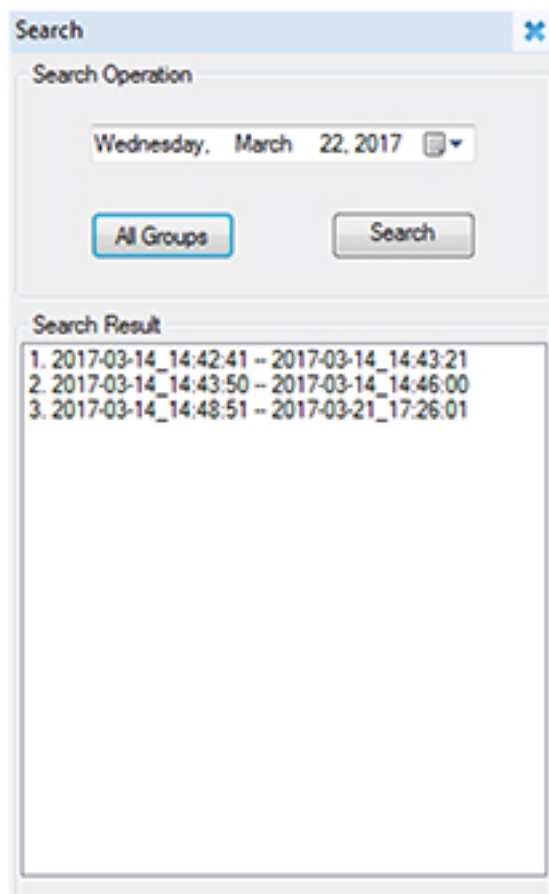


Figure -11

검색 결과에서 항목을 두 번 클릭하고 해당 레코드를 엽니다.
 테이블을 그릴 그룹(그림-12). 이 모든 그룹 검토 기능을 사용하여 모든
 데이터 기록 정보에 빠르게 액세스하고 모든 그룹으로 전환할 수 있습니다.

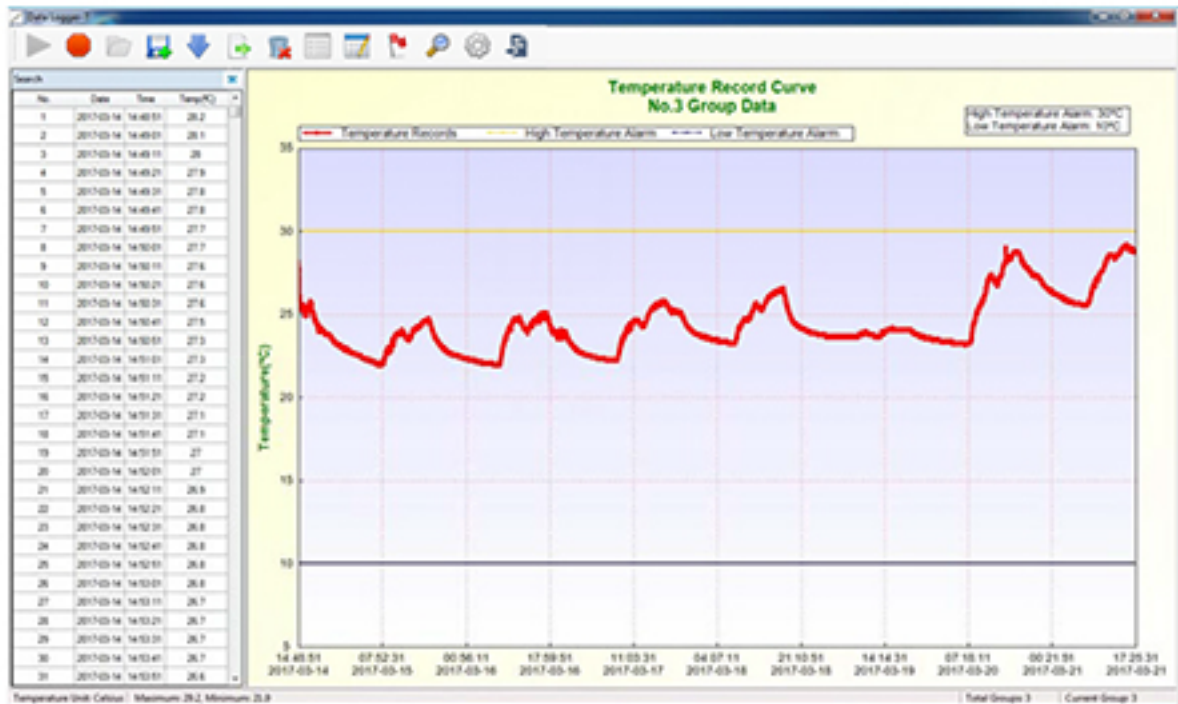
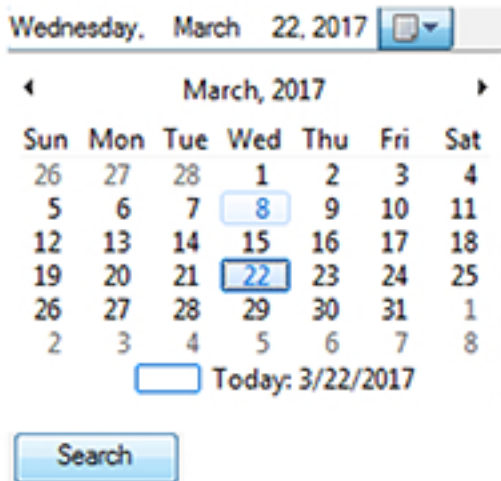
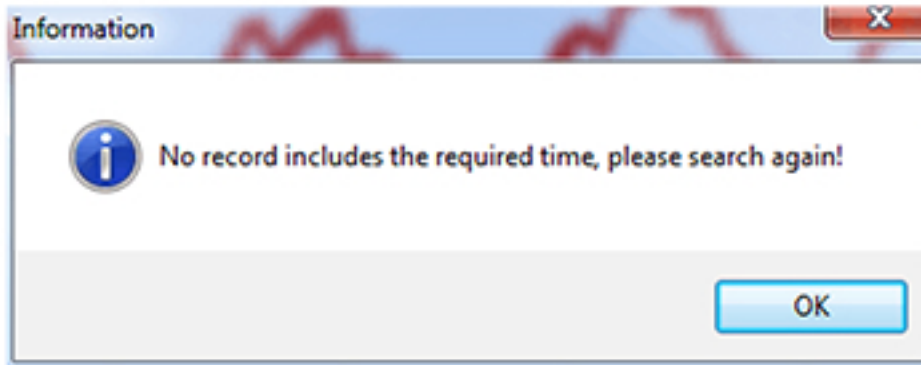


Figure -12



날짜 표시줄에서 오른쪽 키를 클릭하여 대상 날짜를 선택한 다음 검토를 클릭합니다.
 대상 날짜가 있는 데이터 레코드가 있는지 검토할 그룹입니다.
 일치하는 데이터가 없을 경우 아래와 같이 알림이 전송됩니다.



그룹이 존재하는 경우 표시된 대로 데이터 그룹이 일치하는 검토 결과 응답 그림-13에서.

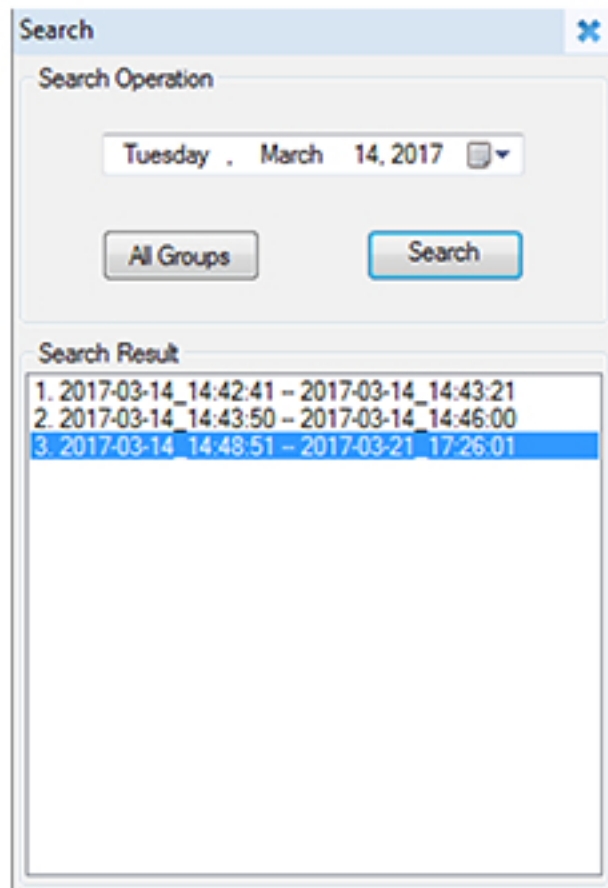


Figure -13

검색 결과에서 항목을 두 번 클릭하여 해당 데이터 그룹을 엽니다.
 첫 번째 데이터에 빠르게 액세스하고 검토 조건과 일치하는 모든 데이터를 설정합니다.
 그림-14와 같이 선택됩니다.

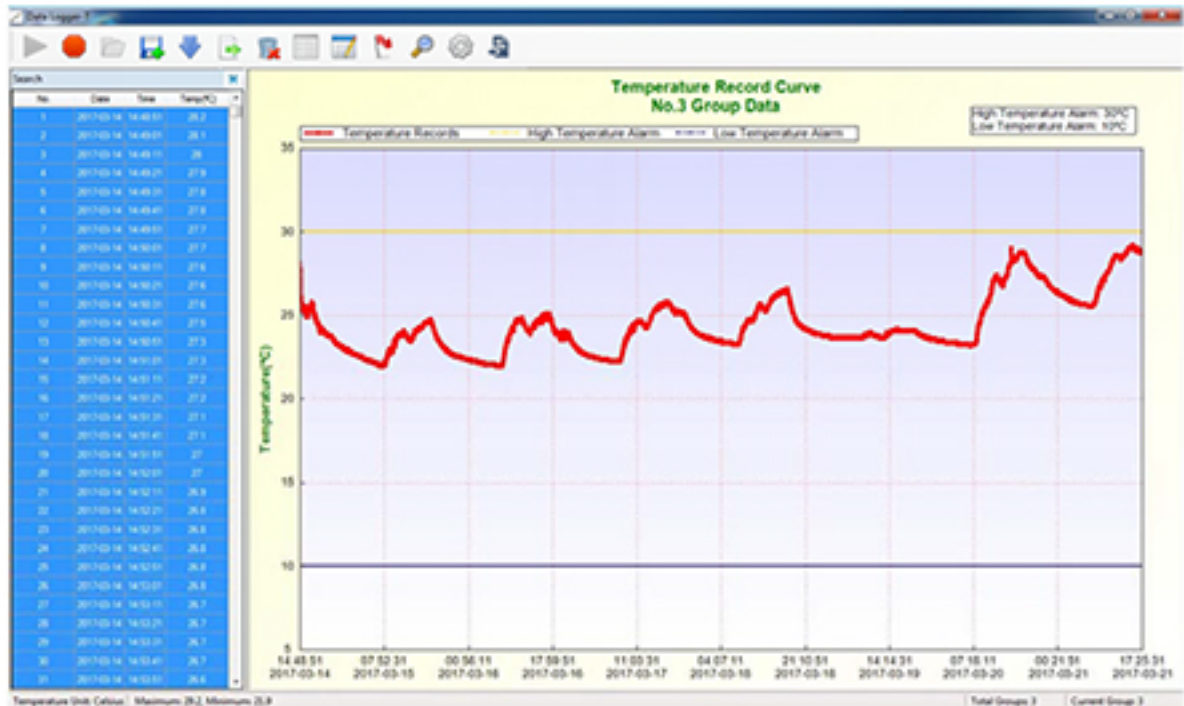


Figure -14

6. Data list key

데이터 목록 키를 클릭하여 왼쪽 패널을 데이터 목록으로 전환

7. Data output

다운로드 키를 클릭하면 그림-15와 같이 파일 저장 경로 대화 상자가 나타납니다. 경로를 선택하면 기록된 모든 데이터가 Access의 MDB 파일로 출력됩니다. 데이터베이스 및 파일 이름은 다음과 같이 다운로드된 날짜 및 시간 형식으로 지정됩니다.

그림 16에 나와 있습니다.

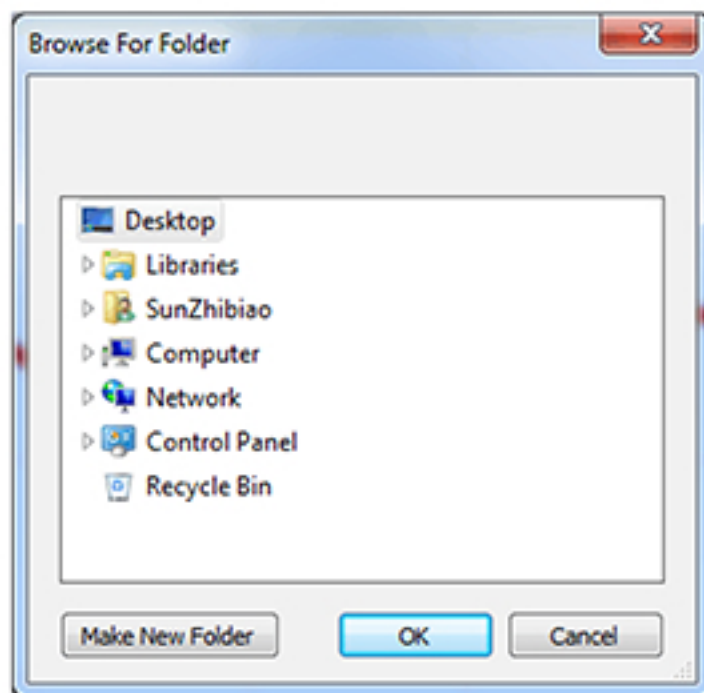


Figure -15
 This computer
 Database
 Network
 Family group
 Control panel
 Recycle bin
 Shortcuts
 New folder
 Confirm
 Cancel

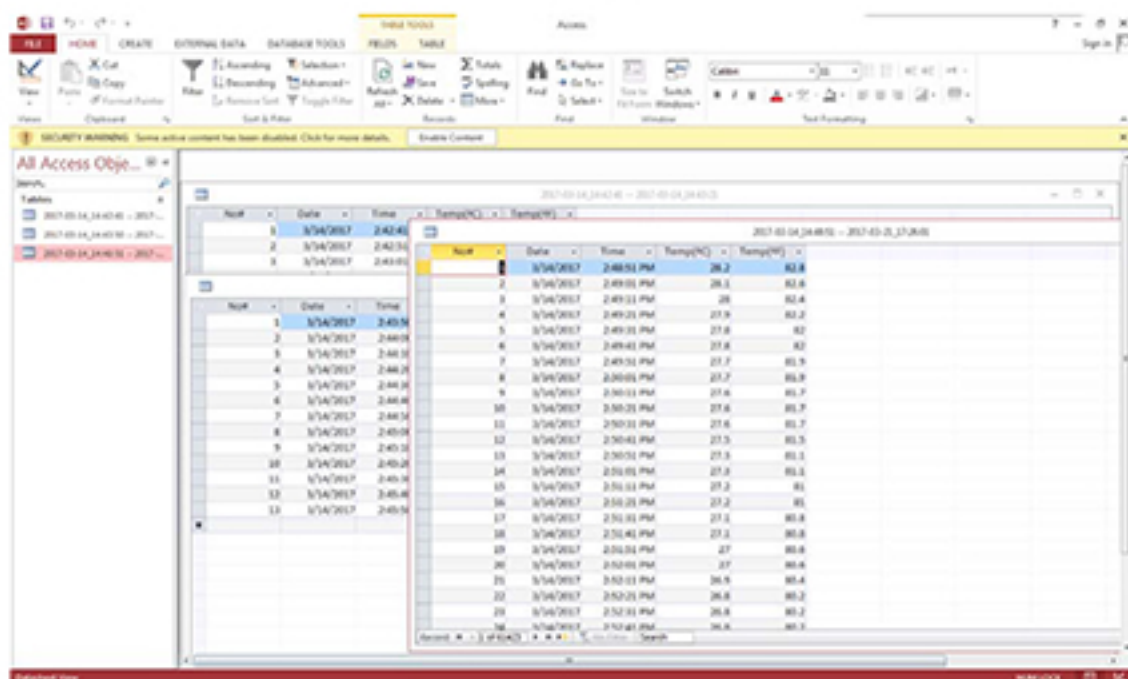


Figure -16

8. Close key

닫기 키를 클릭하여 현재 파일을 닫거나 장치와 PC의 연결을 끊습니다. 만약 거기에 삽입된 장치가 없으면 프로그램은 그림-1과 같이 초기 상태로 돌아갑니다. 닫기 작업이 완료된 후에만 파일을 열거나 데이터를 검색할 수 있습니다.

프로그램이 초기 상태로 돌아갈 때 장치를 삽입하면 하단 쇼의 상단과 왼쪽에 있는 도구 모음의 시작 기능을 활성화합니다. 준비됨, 오른쪽에는 프로세스 표시줄, 전체 그룹 및 현재 상태가 표시됩니다. 그림-17과 같은 정보. 이번에 장치를 제거하면 프로그램은 그림-1과 같이 초기 상태로 돌아갑니다.

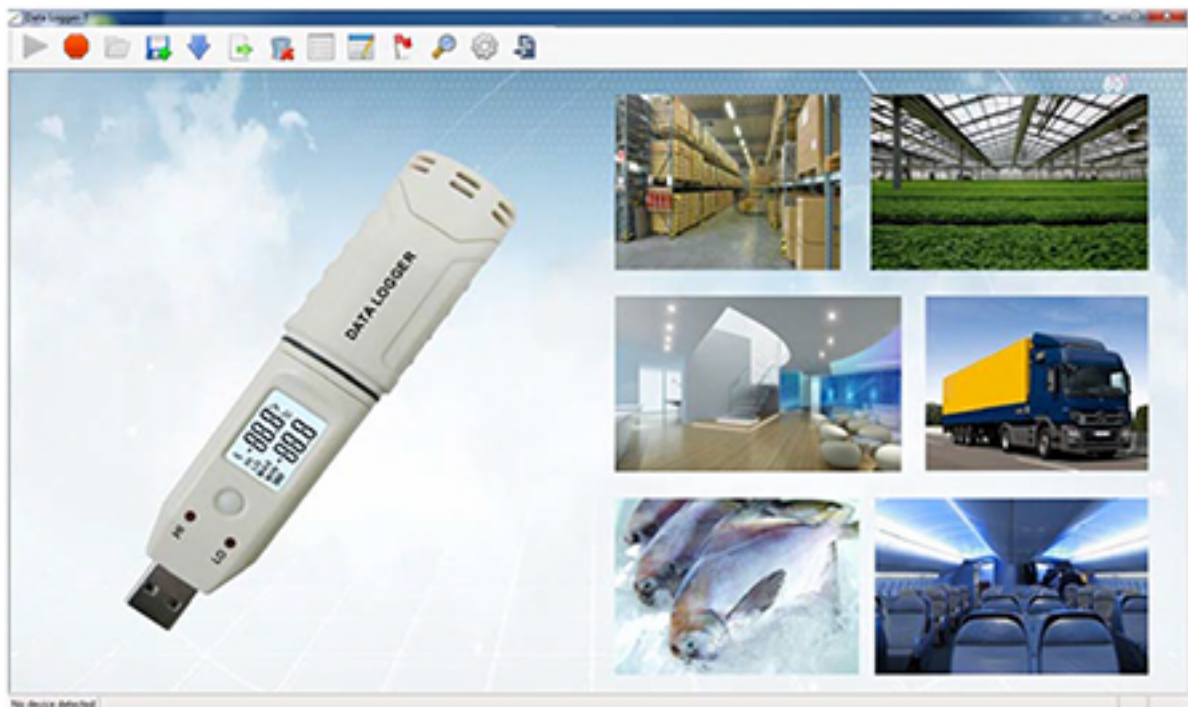


Figure -17

9. Start key

시작 키를 클릭하면 프로그램이 장치에서 데이터를 검색하고 진행률 표시줄이 아래쪽이 앞으로 이동하면 검색이 실패하고 프로그램이 다음 때까지 다시 요청합니다. 그림 18과 같이 작업이 성공하면 인터페이스가 위와 같이 전환됩니다. 데이터 목록 기능, 삭제 키 및 설정 키가 활성화됩니다.

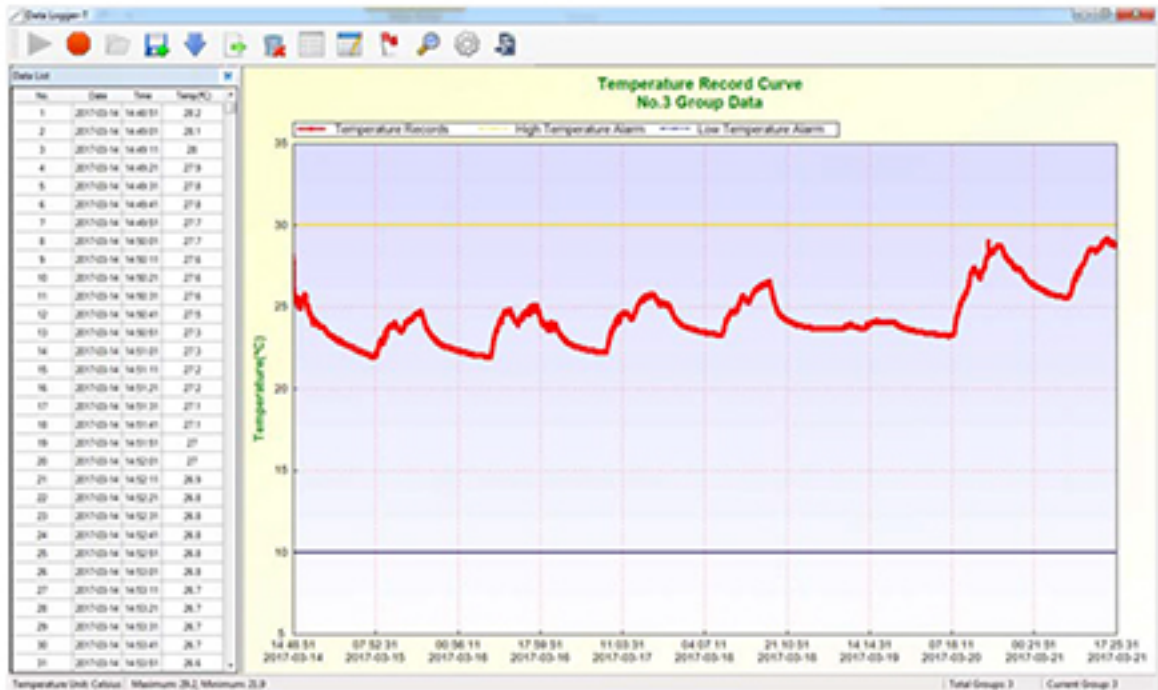


Figure -18

Temperature record curve -----

10. Save key

검색된 데이터를 설치 경로의 SRC 폴더 아래에 저장하려면 저장 키를 클릭합니다. 저장할 때 시간 형식으로 이름이 지정된 파일을 생성합니다.

11. Delete key

삭제 키를 클릭하면 저장된 데이터가 삭제되고 저장 공간이 초기화됩니다. 삭제 작업 전에 데이터를 저장하거나 다운로드해야 하는지 확인하십시오. 딸깍 하는 소리 검색에 성공한 후 키를 시작하고 키 삭제를 클릭하면 저장 또는 다운로드 작업이 수행됩니다. 여전히 수행할 수 있습니다.

12. Parameter setting

키 설정을 클릭하면 왼쪽 제목 표시줄이 패널 설정으로 표시됩니다. 이 작업은 온도 단위 입력, 고온 경보, 저온 경보, 그림-19와 같이 기록 간격과 시간을 설정한 후 Confirm Settings를 클릭한다. 설정이 유효한지 확인하십시오. 잘못된 입력이 발생하면 프로그램이 다음과 같이 경고합니다. 그림-20에 나와 있습니다. 경보 값은 $-30^{\circ}\text{C} \sim 80^{\circ}\text{C}$ 범위의 설정 번호를 허용합니다. $(-22^{\circ}\text{F} \sim 176^{\circ}\text{F})$ 소수점 이하 십진수 및 논리적으로 높은 온도 값 낮은 온도 값 이상입니다. 기록 간격은 초 단위로 설정됩니다. 범위는 1에서 65535입니다.

설정이 완료되면 프로그램은 향후 기록을 위해 지속 시간을 계산합니다.
남은 저장 공간과 녹화 간격을 기준으로 합니다.

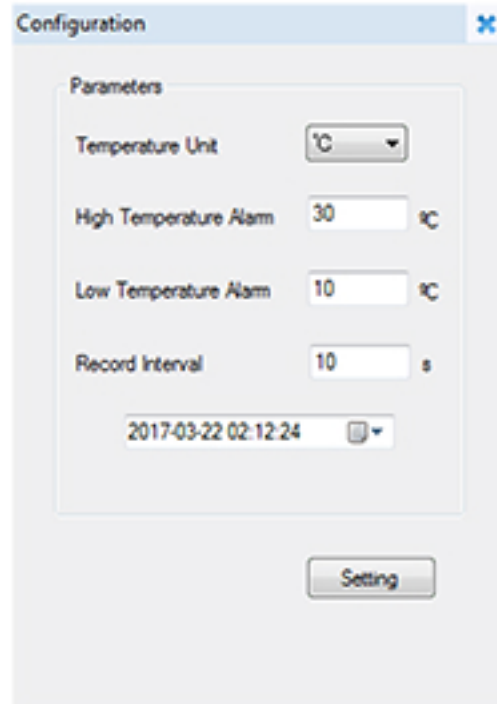


Figure -19
Panel setting
Parameter
Temperature unit
Record interval

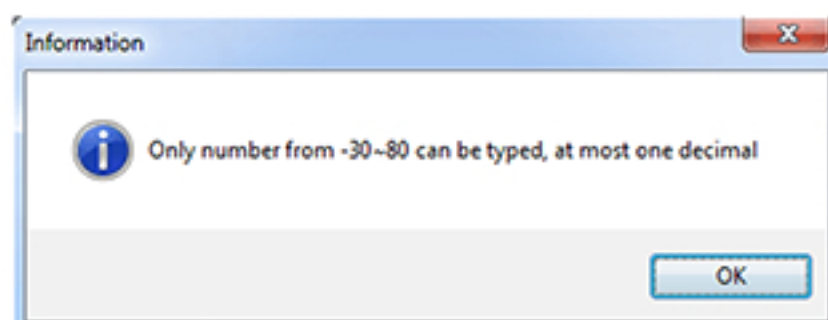


Figure -20

-30에서 80 사이의 숫자만 소수점 이하 10자리까지 입력하십시오.