

MODEL NO.:
AR844

ON LINE DIGITAL 소음측정기

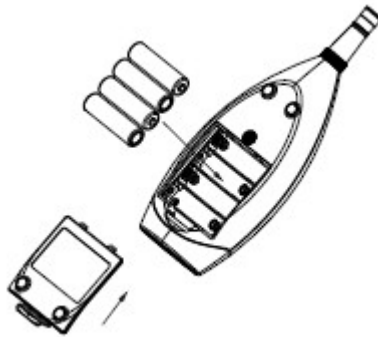


사용 설명

- 건전지 설치 방법
- 측정 LEVEL 선택
- 시간 가중 선택
- 주파수 가중 선택
- 최대치 측정
- 측정치 저장
- 측정치 삭제
- 컴퓨터와의 연결

건전지 설치 방법

1) Battery cover 을 열고 1.5V 건전지 4 매를 극성에 맞춰 정확하게 넣은후 , COVER 을 닫고 SCREW 를 조여줍니다 .



측정 LEVEL 선택

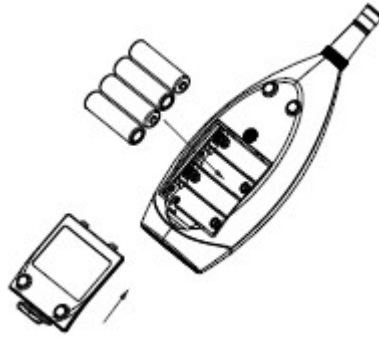
1) 전원 버튼을 누르면 LCD 전체 화면으로 2 초간 보여진후 , 년 , 월 일이 표시 됩니다 .

2) 3 초후 , 묵인 측정모드로 전환됩니다 .

3) "LEVEL+" 혹은 "-" 버튼으로 측정 위치 30~80 , 50~100 , 60~110 , 80~130 , 30~130 (자동 변환) 를 조절하면 LCD 에는 아래와 같이 표시됩니다 .

건전지 설치 방법

1) Battery cover 을 열고 1.5V 건전지 4 매를 극성에 맞춰 정확하게 넣은후 , COVER 을 닫고 SCREW 를 조여줍니다

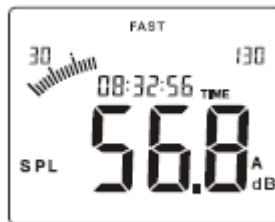


측정 LEVEL 선택

1) 전원 버튼을 누르면 LCD 전체 화면으로 2 초간 보여진후 , 년 , 월 일이 표시 됩니다 .



2) 3 초후 , 묵인 측정 LEVEL 선택모드로 전환됩니다 .



3) "LEVEL+" 혹은 "-" 버튼으로 측정 LEVEL 30~80 , 50~100 , 60~110 , 80~130 , 30~130 (LEVEL 자동 변환) 를 조절하면 LCD 에는 아래와 같이 표시됩니다 .

30~80



50~100



80~110



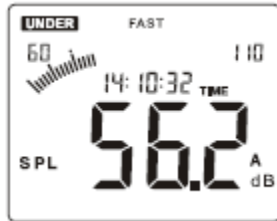
80~130



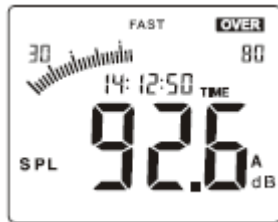
30~130



4) 만약 현 단계의 소음이 60 데시벨 이하인데 설치한 LEVEL 이 너무 높을 경우 , (예를 들면 60~110) , LCD 에는 “UNDER” 표기가 나타나는데 이런 경우에는 “ LEVEL - ” 버튼을 사용하여 “UNDER” 표기가 사라질때까지 LEVEL 을 낮게 조정하여야 합니다 .



5) 만약 현 단계의 소음이 80 데시벨 이상인데 설치한 level 이 너무 낮을 경우 ,(예를 들면 30~80) LCD 에는 “OVER” 표기가 나타나는데 이런 경우에는 “ LEVEL + ” 버튼을 사용하여 “OVER” 표기가 사라질때까지 LEVEL 을 높게 조정하여야 합니다 .

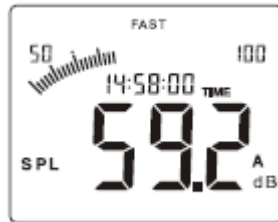


※ 주의 :

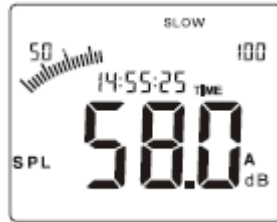
- a. 만약 LEVEL 을 80~130 까지 높게 조정하였는데 “OVER” 표기가 여전히 나타날 경우 에는 현 단계의 소음이 본 기기의 측정범위를 초과하였음을 나타냅니다 .
- b. LEVEL 이 30~130 으로 설치된 상태에서 본 기기는 자동으로 LEVEL 설치를 변환합니다 .

시간 가중의 선택

1) POWER ON 시 , 묵인상태는 “FAST” 이며 LCD 에는 아래와 같이 표시됩니다 .



2) “RECORD/FAST/SLOW” 버튼을 누르면 “SLOW” 모드로 전환이 됩니다 .

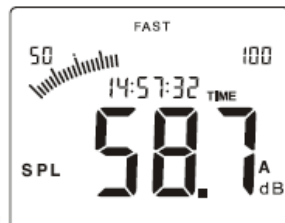


주의 :

- a. 현 단계의 소음치를 보실 경우에는 “FAST” 모드를 선택하시기 바랍니다 .
- b. 현 단계 1 초사이의 소음 평균치를 보실 경우에는 “SLOW” 모드를 선택하시기 바랍니다 .

주파수 가중의 선택

1) POWER ON 시 , 묵인상태의 주파수 가중 “A” 로 표시됩니다 .



2) “AC/CLEAR” 버튼을 한번 누르면 “C” 모드로 전환이 됩니다 .

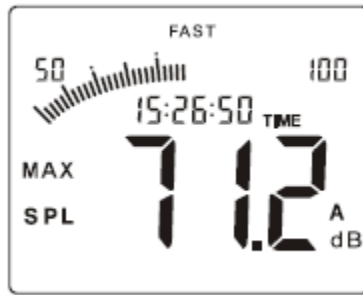


주의 :

- a. 주파수 가중모드 “A” 는 사람의 귀로 느낄수 있는 소음양을 표시합니다 .
- b. 주파수 가중모드 “C” 는 기계 소음의 특성을 표시합니다 .

최대치 측정

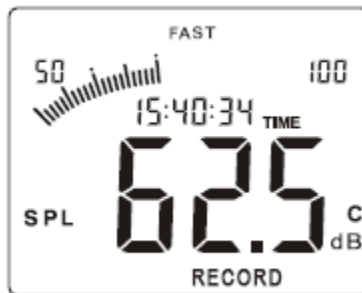
1) 소음 측정과정에서 “MAX/CLOCK” 버튼을 사용하여 최대 소음량을 측정할수 있습니다 .



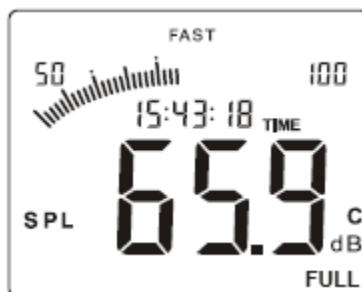
2) “MAX/CLOCK” 버튼을 다시 한번 누르면 최대 소음량 측정모드에서 정상 측정모드로 전환이 됩니다 .

측정치 저장

1) “RECORD/FAST/SLOW” 버튼을 누른 상태에서 LCD 하단에 “1” 표기가 나타나면 “LEVEL +/-” 버튼으로 기록 간격 시간을 조정후 상기 버튼을 한번 더 누르면 “RECORD” 표기가 반짝이는데 이것은 본 기기가 수치 저장모드에 진입하였음을 표시 합니다 .



2) 만약 장시간 기록으로 인하여 메모리가 넘쳐날 경우 ,LCD 우측 하단에는 “FULL” 표기가 나타납니다 .



3) 수치 저장 과정 혹은 기록체가 FULL 한 상태에서 “RECORD/FAST/SLOW” 버튼을 다시 한번 누르면 반짝이던 “RECORD” 표기가 사라지고 기기는 “RECORD” 상태에서 로그아웃됩니다 .

측정치 삭제

“AC/CLEAR” 버튼을 누른 상태에서 LCD 에 “CLR” 표기가 나타나면 모든 기록을 삭제 할수 있습니다 .



컴퓨터와의 연결

1) 컴퓨터 SPEC

CPU: PENTIUM III 600MHz 혹은 그 이상 .

여가 사용할수 있는 USB 연결잭 .

LCD 모니터 해상도 : 최저 800*600 혹은 그 이상 .

8MB 정도의 사용 가능 메모리 공간 .

50MB 의 사용 가능 하드 공간 ,

MICROSOFT WINDOWS 98 / ME / 2000 / XP HOME / XP PROFESSIONAL

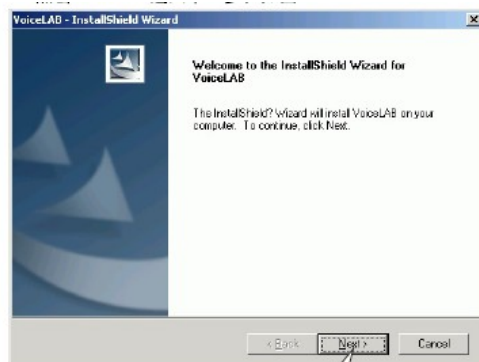
32BIT

2) 소음계 데이터 채집용 SOFTWARE 설치

부가로 제공된 설치용 DISK 를 컴퓨터의 DISK DRIVE 에 넣은후 , “SETUP.exe” 을

더블 클릭하면 프로그램

합니다 .



클릭하여 다음 단계에 진입

2-1) 사용자 명 및 회사 명칭을 입력하고 “next” 버튼을 눌러서 다음 단계로 진입합니다 .

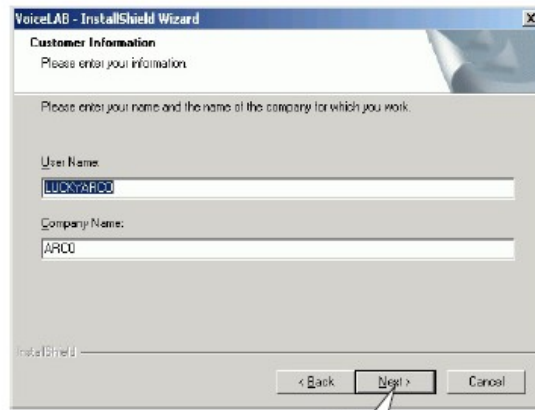


图19

2-2) 설치 선택사항에서 묵인상태 설치를 선택한후 “next” 버튼을 클릭하여 다음 단계로 진입합니다 .

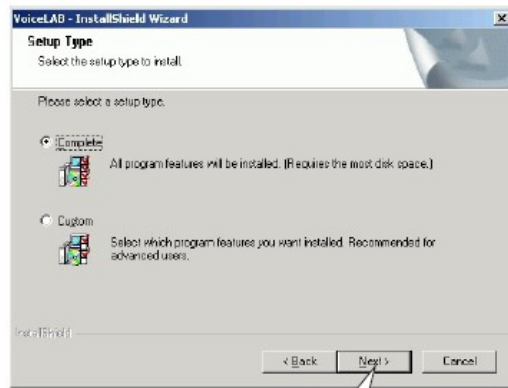


图20

2-3) “install” 을 클릭하여 본인의 hart disk 에 프로그램을 설치합니다 .

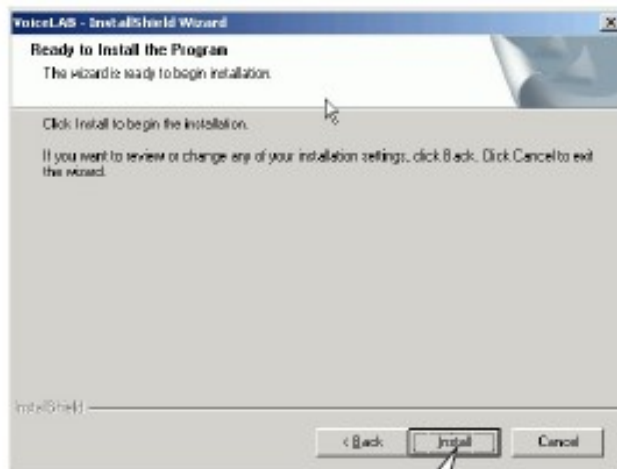


图21

2-4) 프로그램 설치 진행중에 만약 설치를 종료하려면 “cancel” 을 클릭하시면 되겠습니다 .

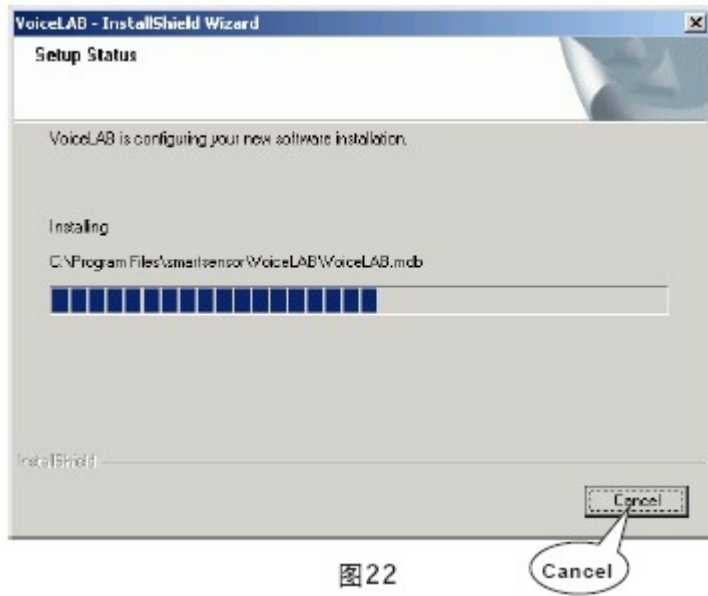


图22

2-5) 아래 화면이 뜨면 “finish” 를 클릭하여 설치를 완료합니다 . 설치가 완료되면 바탕 화면에 “voice LAB” 의 단축아이콘이 자동으로 생성됩니다 .



图23

주의 :

만약 본 프로그램을 컴퓨터에서 삭제하시려면 제어판 - 추가 / 삭제 프로그램 목록에서 “VOICE LAB” 를 선택하여 삭제하시면 되겠습니다 .

3) SOFTWARE 에 관한 설명



图25

주의 :

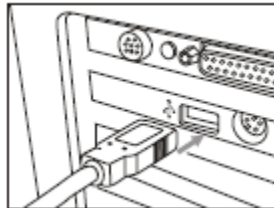
- Status bar 에서는 본 기기와 컴퓨터가 정상적으로 연결이 되었는지 볼수 있습니다 .
connect ok : 연결 성공
disconnect: 연결 되지 않음 .

4) 기기와 컴퓨터 본체와의 연결

- USB 연장선의 한끝을 소음계 밑면의 USB 단자에 연결합니다 .



- USB 연장선의 다른 한 끝을 컴퓨터 본체 뒷면의 USB 포트에 연결합니다 .



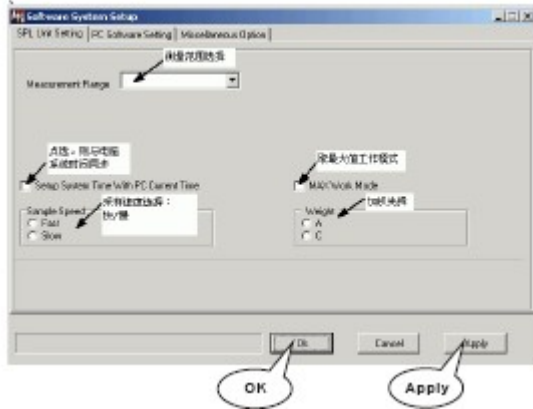
주의 :

- 본 기기와 컴퓨터가 정상적으로 연결이 되면 본 기기는 자동으로 POWER ON 되며 , LCD DISPLAY 하단에는 “USB” 통신지시표시가 나타납니다 . 표시가 없을 경우 정상연결이 안된 상태를 표시합니다 .
- 본 기기와 컴퓨터가 연결이 되면 충전기능도 포함되어 있으므로 건전지를 설치하지 않으셔도 됩니다 .USB 연장선을 제거하면 본 기기는 자동으로 POWER OFF 상태가 됩니다 .

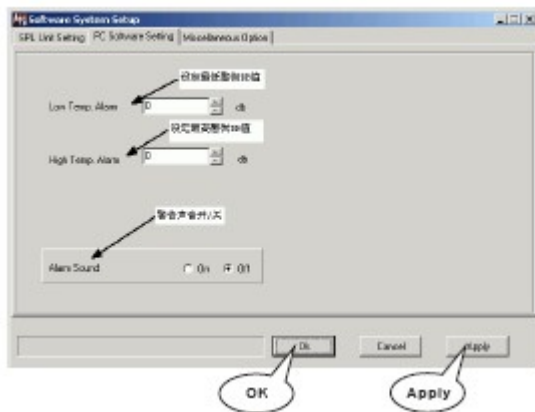
5) 프로그램 설치

- OPTION 메뉴중의 “system setup” 혹은 “TOOL BAR” 의 “system option” 항목을 클릭하면

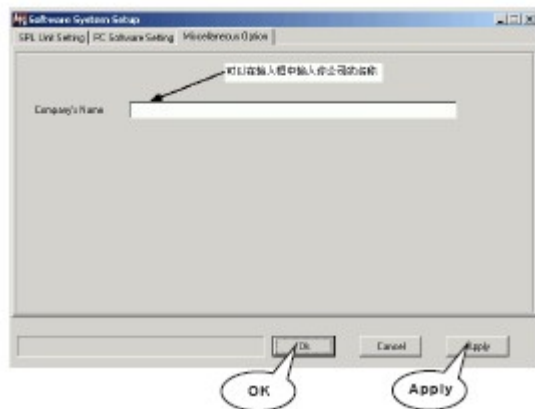
“SPL Unit settir



- “PC software setting” 선택항을 클릭하면 아래의 창이 뜹니다 .



- “Miscellaneous option” 항목을 클릭하면 아래의 창이 뜹니다 .



6) On line 측정

- “File” 메뉴중의 “real time measure” 혹은 tool bar 의 “real time measure” 항목을 클릭하면 아래와 같이 화면이 뜹니다.

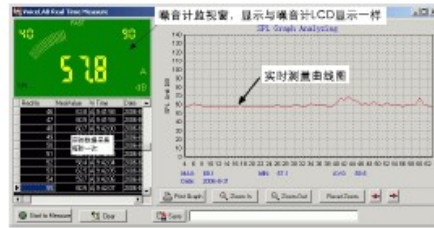


图31

▶ 按钮用法说明:

按钮	功能
	点击开始实时测量
	点击停止实时测量
	点击清空实时测量数据
	点击存储实时测量数据,在弹出窗口中输入文件名,点击保存即可,文件格式为lab。
	点击将曲线图打印输出。
	放大曲线图
	缩小曲线图
	重置缩放,恢复到默认值
	左右移动曲线图

7) 기록된 측정치 다운로드

- “File” 메뉴중의 “import data” 항목, 혹은 tool bar 의 “import data” 항목을 클릭하면 아래의 화면이 뜹니다.

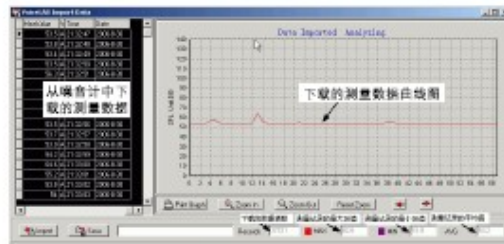


图32

▶ 按钮用法说明:

按钮	功能
	点击此按钮,将从本机中下载测量数据。下载过程中,请勿切换画面,以免出现“OverTime”超时错误。
	点击存储实时测量数据,在弹出窗口中输入文件名,点击保存即可,文件格式为lab。
	点击将曲线图打印输出。
	放大曲线图
	缩小曲线图
	重置缩放,恢复到默认值
	左右移动曲线图

- 본 프로그램을 통하여 기록된 측정치에 대한 프린팅 및 data 곡선 측정도 가능합니다.